

Обзорная экскурсия по школьному историческому комплексно-краеведческому музею МОУ ООШ с.Барышская Слобода.

Наш школьный музей открыт в 2009 году. Помещение поделено на 4 тематических раздела.

1 раздел. «Комната 50-60 годов»

Этот раздел отражает обстановку, которая соответствует обстановки 50-60 годов прошлого столетия. Все, что окружало людей в советский период, содержало в себе характерные особенности советской эпохи



В послевоенное время в моду входит вышивка. С этого времени в селе на окнах появились занавесочки в стиле вышивки «Ришелье». Каждая девушка в приданое приготавливала подзорники, рушники, вязанные или вышитые: салфетки, скатерти, парадные наволочки на подушки. Вышитые салфетки называли «дорожками». В каждом доме стояла парадная кровать, заправленная по определённым законам того времени. Заправляли эту кровать самым лучшим, красивым. Подзорник должен был сочетаться с боковушками на спинках

кровати. Подушки ставились друг на друга по две, а в некоторых домах по 4-5 , на самый верх клали маленькую думочку.

В середине комнаты стоял стол, накрытый скатертью. Если хозяева могли себе позволить, то в комнате был патефон. В углу находилась этажерка с книгами. Книги подтверждали о том, что хозяин дома человек грамотный. Но особой гордостью были сочинения В.И.Ленина.

В моду вошли диваны с валиками и стояли почти в каждом доме села. Местные мастерицы вышивали на диваны красивые покрывала-чехлы.

Все эти вещи давно вышли из сельского обихода. Их выбросили.

В 50-х года в соседнем посёлке им.Гагарина(входящий так же в колхоз «Заветы Ильича») работала мебельная фабрика, которую впоследствии перевезли в город Ульяновск. На этой фабрике изготавливали различную мебель: столы, стулья, комоды, буфеты, шифоньеры. Настоящими мастерами-краснодеревщиками были братья Домнины. Мебель, изготовленную на этой фабрике можно до сих пор увидеть почти в каждом доме села. Приезжающие в село коллекционеры, просят продать ставшую антикварной мебель.



2 раздел «История села»

На южной окраине села Барышская Слобода в середине 16 века находилось Баранчеево городище, первое упоминание о котором встречается в русских летописях под 1552 годом. В Литературе оно известно, так же под названием Бараньева и Баранчева городище. Во время своего похода на Казань летом 1552 г Иван Грозный 14 стан (остановку) сделал, как указывают русские летописи, по реке на Суре под Баранчевым городищем.



Прямые указания о том, что Баранчеево городище находилось на месте нынешнего села Барышская Слобода вслед устья Барыша, мы встречаем в работах Масленицкого, А.И. Ленинского, П.С Семёнова-Тянь-Шанского, Н.А.Кузьминского и в ряде других публикаций.

Из книги «О походе Ивана Грозного на Казань»

14 стан на реке на Суре под Баранчевым городищем;

и на реке на Суре поделаны были многие мосты. И тут государя встретили горние люди. И прииде государь на Суру-реку под Баранчевым городищем и тут государя встретили с Свияги от воевод Никита Трофимов да Роман Пивов, а с ними горние люди Янтуду-мырза да Бузкей да Кудабердей с товарищи, а сказали государю, что ходили бояре князь Петр Иванович Шуйской да Данило Романович с товарищи на достальных горних людей, и горние люди все государю добили челом и приложилися к Свиязскому городу.

И государь о сем хвалу Богу воздает, иже благодать свою являет, погани устрашаются; и горних людей государь ести звал да удоволив их и словом пожаловал, вины им отдал и отпустил в Свиязской город, а велел на реках мосты мостить и тесные места чистити по дорози; они же тако учиниша, на всех реках мосты мостили. А к воеводам государь послал Васку Тетерина, а велел им себя встретити за два дни от Свиязского города вверх Свияги.

О пришествии к государю воевод. И прешел государь Суру-реку, и тут на полях пришли к государю справа воеводы его государевы боярин и воевода князь Иван Феодорович Мстиславской с товарищи. И государь велел передовому полку перед своим полком за ertoулом пойти, а правой руки велел итти направи у себя, а болшему полку велел итти назади своего полку, а за ним сторожевому полку; а левой руки велел государь итти у своего царского полку налево.

В этом разделе собраны экспонаты из дерева(туеса, коробы, лукошки, кошели, корзинки, корыта, ложки, гребни, лапти, колодки для валяния, прялки, коромысла бельевые), гончарные изделия(горшки, крынки, чашки, кружки, свистулька), кованые изделия из металла, коллекция ключей, подборка различных форм керосиновых ламп, бытовые приборы для приготовления пищи(керосинки, примусы, керогаз).



3 раздел. История школы

Наша школа была открыта в 1871 году инспектором Симбирской губернии Ульяновым Ильёй Николаевичем. Позже была проведена проверка, которой Илья Николаевич остался доволен. В школьном комплексно-краеведческом музее нашло своё место много интересных и ценных экспонатов.

В разделе организована выставка учебников, датированных с середины прошлого века(50-70 года).

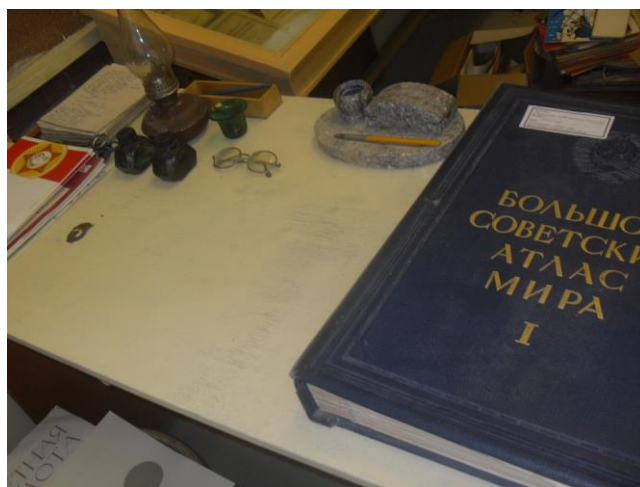
Много интересных вещей мы обнаружили в опустевшем доме Т.С. Фирсовой (бывшей учительницы и очень интересного собеседника).

Есть люди, которые не выбрасывают ничего. Именно к таким принадлежала Таисия Сергеевна. В доме мы нашли тетрадь для черчения Пастухова Александра 1907 года, семейные фотографии 1915 и 1912 года, прописи 1958 и 1962 гг, чернильницы, перья, учительский саквояж, пеналы, тетради 1911 и 1912 гг., свидетельство и рождении 1898 года, бессрочные паспорта на имя Фирсовой

Веры Андреевны и на имя Фирсова Сергея Григорьевича, множество справок с места работы 1925-1938 гг и много вещей разных времён. Так же от уничтожения мы спасли личную библиотеку Таисии Сергеевны. Теперь в музее хранится около 400 книг программной литературы. Большинство из них издательства середины прошлого века.

Внимаю посетителей музея, предоставлены: ученическая форма для девочек и мальчиков, школьная парта с ученическими принадлежностями(тетради-прописи, пеналы, перьевые ручки, чернильницы, линейки)

В Советское время была хорошая политическая подготовка всех возрастов поколения. В музее хранятся октябрятский, пионерский, комсомольский значки; знамёна пионерской школьной организации, отрядные флаги, карта «Ленинские места», бюст В.И. Ленину.





4 раздел. Село в годы Советской власти.

Наше село имело большое значение для Российского государства в дореволюционные годы. Село было царское, поэтому и на царскую службу попадали многие. Служили в разных войсках, но предпочтительнее брали из Барышской Слободы в Морфлот.

Елюшкин Николай Михайлович служил в 1917 году на крейсере Аврора сигнальщиком. В музее предоставлены фотографии Николая Михайловича с командой матросов и капитаном крейсера.



Сигнальщики крейсера Аврора. 1917 год. Политзанятия 1928 год

Село было одно из самых больших в Алатырском уезде. В центре находилась базарная площадь. Работали два затона: Путейский и Умрек. До революции на месте Умрека была пристань графа Рибопьера.

Село было бунтарское. Революционное движение началось в 1905 году. Организовалась большевистская ячейка. Первым большевиком был Сенаторов Пётр Петрович. Сыновья Петра Петровича были его идейными последователями. Они же и были организаторами первого колхоза. В музее

хранятся фотографии периода становления колхоза «Заветы Ильича». Колхоз рос и богател и в 70 годы стал передовым хозяйством в районе.

Колхоз «Заветы Ильича» стал миллионером. В это время началось строительство инфраструктуры села.

Фотовыставка показывает приоритетные направления в работе колхоза. В 70-80-ых годах в колхозе «Заветы Ильича» было построено 100 квартир. Квартиры раздавались бесплатно. Дома-новостройки давали не только колхозникам, но и учителям, медикам, врачам, работникам детского сада, культработникам. Правление колхоза стремилось создать все необходимые инфраструктуры для жизни села. В это же время построили СДК, здание правления колхоза, диспетчерскую, гараж, коровники, ЭВМ, колхозный магазин, детский садик, двухэтажное здание школы.

Цифры и факты 1989 (1 января)

В колхозе

2 населённых пункта (Барышская Слобода, Полянки);

2 тракторно-полеводческие бригады;

3 животноводческие фермы;

350 трудоспособных колхозников;

Общая земельная площадь – 5.880 га, в том числе пашни – 3.126 гектаров;

41 трактор;

26 грузовых автомашин;

16 зерноуборочных комбайнов;

Удой на корову – 3.092 килограммов;

Среднесуточный привес КРС 476 граммов;

Среднегодовая оплата труда колхозника – 2.353 рубля;

Более 100 колхозных квартир.

Ещё об одной из особенностей социалистического строя хотелось бы напомнить в нашей экскурсии. Вы, конечно, знаете, что в СССР существовало социалистическое соревнование. Соревновались между собой отдельные трудящиеся, бригады, цехи и участки, а также коллективы различных предприятий, строек, совхозов и колхозов. Почетом и уважением были

окружены победители социалистического соревнования — лучшие из лучших, на которых равняются все остальные

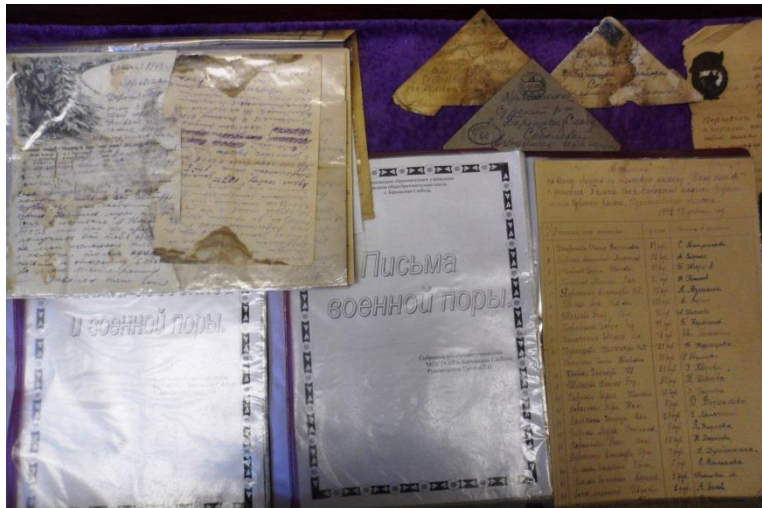
Передовики социалистического соревнования получают и материальное поощрение — более высокая производительность означает и более высокие заработки, и моральное поощрение: государство награждает их орденами и медалями, присваивает лучшим из них звание Героя Социалистического Труда, присуждает Государственные премии. Для награждения победителей социалистического соревнования учреждены Красные знамена ЦК КПСС, Совета Министров СССР, ВЦСПС и ЦК ВЛКСМ, единый общесоюзный знак «Победитель социалистического соревнования».

В музее хранятся: переходящий вымпел «Лучшей доярке», свидетельство «Ветеран труда», книга почёта колхозников, альбом «Первые комсомольцы села», альбом воспоминаний одного из первых председателей колхоза «Заветы Ильича».



На особом положении в музее находятся вещи, которые являлись свидетелями грозной поры. В музее хранятся квитанции учащихся школы, которые сдавали денежные средства на танковую колонну «Юный пионер». Коллектив состоял из 11 человек. На их долю легла большая ответственность за обучение и воспитание молодого поколения в суровое военное время. Коллектив школы в силу своих возможностей помогал своей стране в борьбе с врагами: собирали средства на танковую колонну «Юный пионер» и покупку тёплых вещей для бойцов Красной Армии, отсылали посылки с подарками, сдавали облигации государственных займов в фонд обороны, активно участвовали на полевых

работах колхоза «Заветы Ильича», помогая колхозникам выращивать и собирать урожай военных лет. Это бесценные документы грозных военных лет, в них выражена любовь к Родине, партии и народу, вера в Победу над злейшим врагом – фашизмом.



Следующий экспонат нашего музея женская форма времён Великой Отечественной войны. В этом форменном платье вернулась на Родину наша односельчанка Вольнова Александра Васильевна. Все эти годы она хранила его, а в этом учебном году она передала нам в школьный музей.

Много вещей мы нашли в опустевших домах. Таким образом, к нам в музей поступили: блокнот Осипова И.Д. и письма военной поры семьи Новиковых.

Очень интересные находки появились у нас осенью прошлого года. Это латунный футляр для гирь начала 19 века и наконечник стрелы 10-17 веков.

Наше село имеет многовековую историю и некоторые экспонаты можно найти буквально под ногами. До сих пор жители села находят старинные монеты 17- 19 веков. В музей поступают краеведческие находки от жителей села. Многие бывшие земляки приезжают в село и обращаются в музей с целью узнать об истории села, значение его для государства Российского.



ПРИГЛАШАЕМ В ГОСТИ К НАМ В ШКОЛЬНЫЙ МУЗЕЙ!!!!